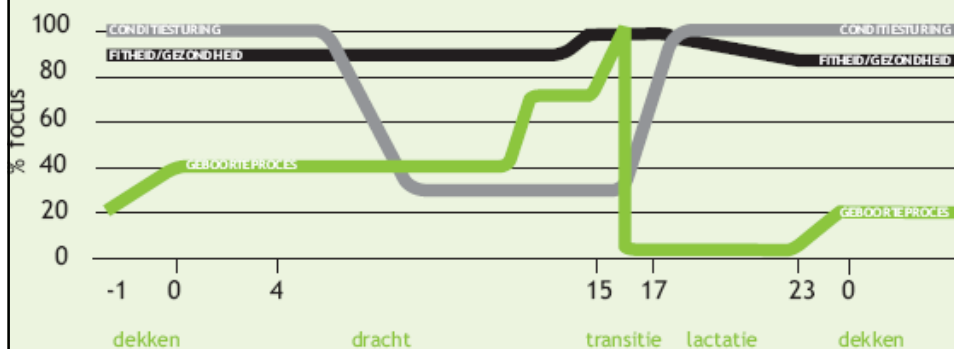


Voeding Zeugen

Voeren, voor een duurzaam rendement!

- Doel = voeren naar behoefte van de zeug voor het grootbrengen van veel gezonde biggen.
- Fasen in de cyclus van de zeug:
 - Dekken
 - Dracht tot 70 dagen
 - Dracht vanaf 70 dagen
 - Transitie (vanaf 1 week voor werpen tot 1 week na werpen)
 - Lactatie I (week 2 tot 3)
 - Lactatie II (week 4 tot 6)

Sturen met voeding op de ontwikkeling van de zeug





- REUDINK
- ## Onderzoeken m.b.t. kuilvoer drachtige zeugen
- Doel → besparing voerkosten: meer mengvoer vervangen door eigen geteeld ruwvoer (en mengvoergrondstoffen)
 - 1. Samenstelling, conservering en broeigevoeligheid mengkuilen (2008)
 - 2. Verteringsonderzoek graskuilen (2009)
 - 3. Opname graskuilen (2009/2010)



Mengkuilen voor drachtige zeugen

- Goede mengkuilen maken voor zeugen
- Gras inkuilen met energierijke producten
- 11 varianten mengkuilen:
 - Vers gras (20 en 30% ds) met ingekuilde CCM, gemalen gerst en hele korrel gerst
 - Kuilgras (20 en 30% ds) en verse CCM
 - 3 varianten met propionzuur
- Drogere kuilen beter geconserveerd



Samenstelling mengkuilen

(bron: rapport 235, mengkuilen voor drachtige zeugen, mei 2009)

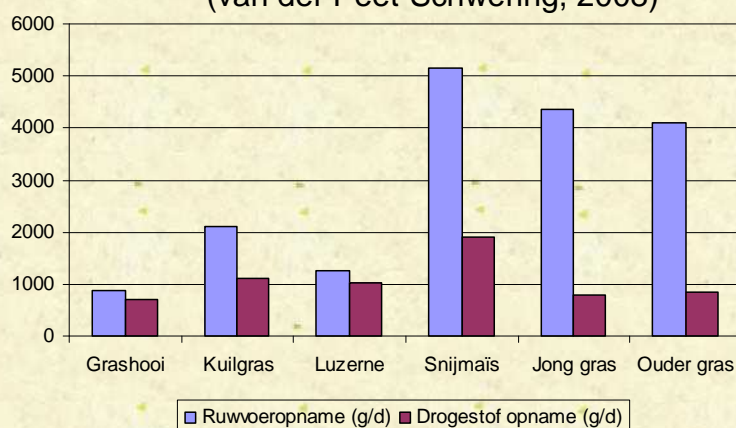
g/kg ds*	Vers gras ccm	Vers gras gem. gerst	Vers gras gerstkorrel	Graskuil ccm vers
r.eiwit	147	155	155	141
r.c.	200	192	195	181
r. as	172	190	168	166
r. Vet	49	43	42	49
suiker	< 4	< 4	< 4	< 4
zetmeel	157	151	162	180

* Gemiddelde waarden, opvallend veel variatie in zetmeelgehalte

Conclusies en praktijktoepassingen

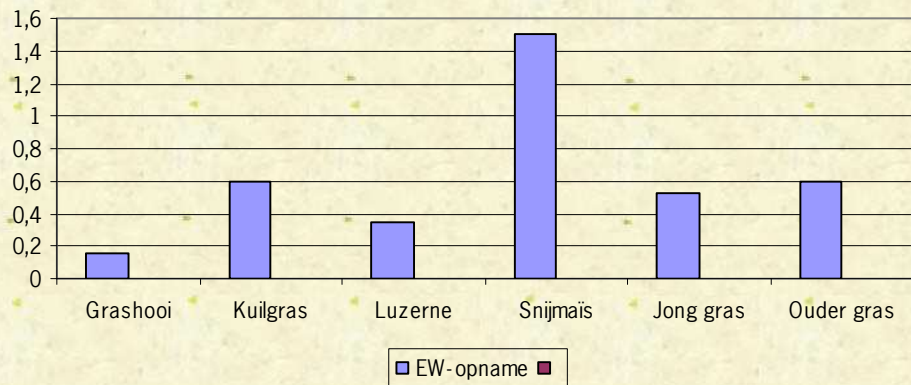
- Mengkuilen van nat gras slecht geconserveerd, hogere ds verliezen, broeigevoeliger
- Voor zeugen: kuilen niet te droog en conserveringsverliezen beperken → 27-28% ds
- Goede conservering: ds 35% (lager, dan hakselen of conserveringsmiddel)
- Ivm met broei: broeibestrijdingsmiddel
- Invloed conserveringsproces op zetmeelgehalte is beperkt → maatstaf voor vaststellen mengverhouding

Vertering en opname ruwvoer bij zeugen (van der Peet-Schwering, 2008)



In de praktijk → hogere opnames kuilvoer dan in dit onderzoek (Raalte)
Dit kan komen door de variatie in chemische samenstelling en voederwaarde van graskuil.

EW-opname per dag bij zeugen (van der Peet-Schwering, 2008)



Lopend onderzoek eind 2009

- Verteringsonderzoek graskuilen:
 - Goede graskuil maken
 - Vaststellen hoe groot de verschillen zijn in samenstelling, verteerbaarheid en EW
 - Relatie tussen chemische samenstelling en voederwaarde?
- Opname proef → eind 2009/begin 2010



Aandachtspunten

- **Algemeen:**
 - Kwaliteit kuilvoer op bedrijf
- **Dracht:**
 - Controle opname kuilvoer per zeug
- **Overgang dracht-lactatie:**
 - Aansluiting rantsoenen
 - Kuilvoer kraamstal?
- **Lactatie**
 - Voerstrategie?
- **Dekken**
 - Voerstrategie?